

**II. Kwaliteitsvoorschriften****A. Minimumeisen****Ernstige gebreken**

Voor ernstige gebreken geldt voor Nederlandse producten een tolerantie van 2% en voor buitenlandse 3%.

Voor de klasse Extra geldt een tolerantie van 0,5%.

Onder ernstige gebreken worden verstaan:

- Kurkstip
- Vruchtvleesbruin
- Holheid
- Open, niet verkurkte beschadigingen
- Wormstekige vruchten
- **Vervuiling door perenbladvlo** (zie foto 1 & 10)



Niet toegestane vervuiling

Foto 1

**C. Klasse indelingen****Algemeen**

- Vorstschade wordt beoordeeld als een schilafwijking
- Bronskleur is geen keurcriterium

--volgende--



--vervolg--

ii) Klasse I

Toegestaan is/zijn:

- Voor het "zwart" bij peren en "zwarte vegen" (Zie voor klasse I foto 2 & 3) geldt de volgende norm:

zwarte vegen in lichte mate	20% v.h. vruchtoppervlak
zwarte vegen in zwaardere mate	5% v.h. vruchtoppervlak



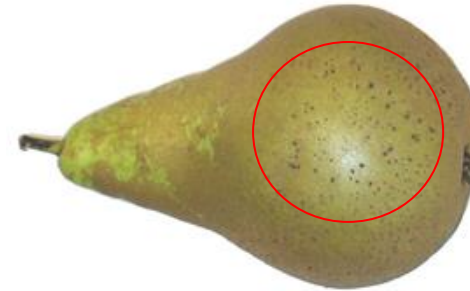
Foto 2

Toegestaan in de klasse I voor het ras Gieser Wildeman

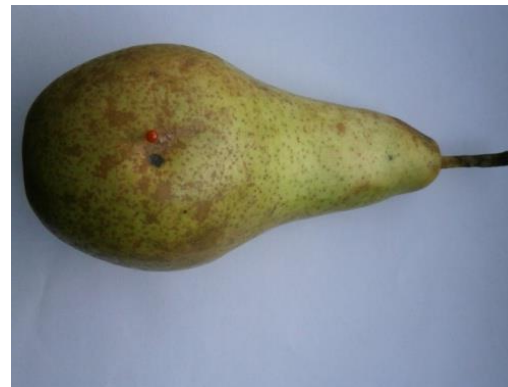
- Peren moeten nagenoeg vrij zijn van perenbladvlo. Zie voor de maximaal toegestane hoeveelheid foto 10
- Scheurtjes welke zijn vergroeid en/of in lichte mate verkurkt. Deze worden als schilafwijkingen gezien en als zodanig ingedeeld
- Langwerpige schilafwijkingen mogen in totaal een oppervlak hebben van 1 cm<sup>2</sup>
- Opstaande verruwing op maximaal 5% van het vruchtoppervlak en lichte netverruwing op maximaal 20% van het vruchtoppervlak. Zie de referentiefoto's opstaande verruwing: B.1080; dit zijn foto's 3 & 4.

--volgende--

--vervolg--

Foto 3: **Maximaal toegestane** opstaande verruwing      Foto 4: **Maximaal toegestane** lichte netverruwing

- Bruin/zwart verkleuring van de stelen, mits de inplant van de steel nog groen is
- Peren met een blos
- Voor Nederlandse peren met Stemphylium (zwartvruchtrot): een stip met een oppervlakte ter grootte van maximaal een speldenknop. **Voor dit gebrek geldt de 10% kwaliteitstolerantie**

Foto 5: Ondergrens Stemphylium **maximum voor klasse I**

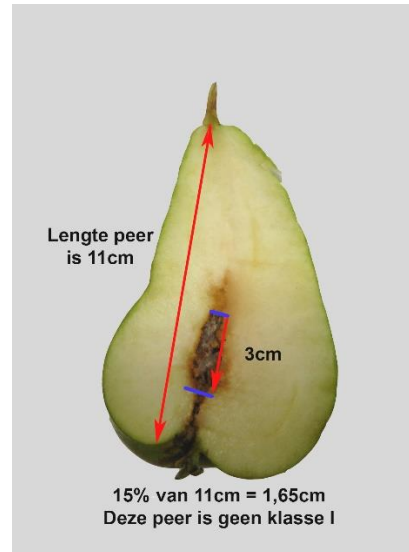
--volgende--



- Lichte inwendige kouschade is toegestaan mits:
  - De bruine pit binnen het fictieve klokhuis blijft;

--vervolg--

- Deze niet langer is dan maximaal 15% van de lengte van de peer.  
Voor dit inwendige gebrek// geldt een aparte tolerantie van 10%.



Niet toegestane inwendige kouschade:

Foto 6:

iii) Klasse II

Toegestaan is/zijn:

o Voor het "zwart" bij peren en "zwarte vegen" geldt de volgende norm:

zwarte vegen in lichte mate	50% v.h. vruchtoppervlak
zwarte vegen in zwaardere mate	33% v.h. vruchtoppervlak

--volgende--

--vervolg-

o Scheurtjes mits dichtgegroeid; deze worden gezien als schilafwijking en als zodanig ingedeeld

- Langwerpige schilafwijkingen van in totaal 2,5 cm<sup>2</sup>
- Ingeslagen hagel, mits volledig vergroeid



Foto 7: Hagelinslag



Foto 8: Hagelinslag

- Vruchtvleesbruin, kurkstip en stenigheid in zeer lichte mate in 1 op de 10 vruchten. (Stenigheid gebrek zie foto 9)

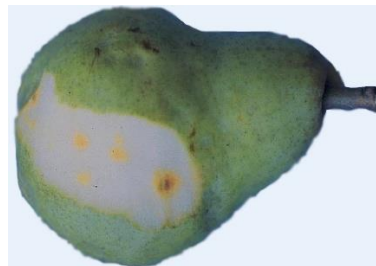


Foto 9

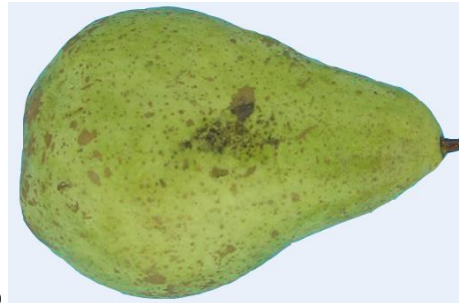
- Holheid bij peren in zeer lichte mate in maximaal 10% van de vruchten
- Taaie nekken bij peren (Conference) in lichte mate
- Opstaande verruwing op maximaal 33% van het vruchtoppervlak
- Netverruwing op 50 % van het vruchtoppervlak

--volgende--



--vervolg--

- Geringe verkleuring veroorzaakt door perenbladvlo (zie voor limiet foto 10)



Maximaal toegestane vervuiling perenbladvlo

Foto 10

- Perenzwart op het ras Gieser Wildeman. Foto 11



Foto 11

- Voor Nederlandse peren met Stemphylium (zwartvruchtrot):  
Toegestaan is/zijn 1 of enkele stippen zwartvruchtrot die bij elkaar opgeteld een oppervlakte van maximaal  $\frac{1}{4}$  cm<sup>2</sup> mogen hebben. Zie foto 12 & 13

--volgende--

--vervolg--



Foto 12: Oudergrens Stemphylium      Foto 13: Oudergrens meerdere stippen Stemphylium

**III.) Sorterings-voorschriften**

Op foodtainers verpakte producten worden niet gezien als op lagen verpakt, hetgeen bij fruit betekent dat deze gewoon op 10 mm mogen worden gesorteerd of indien de peren op gewicht gesorteerde peren zijn conform de tabel in de Specifieke Handelsnorm. In het geval van foodtainers mag de aanduiding van de sortering ook gebeuren door de vermelding van het aantal stuks.

Buitenlands hardfruit wordt beschouwd als op lagen verpakt, wanneer de vruchten zichtbaar op lagen en op rijen verpakt zijn. De lagen hoeven niet door een pakblad of iets dergelijks gescheiden te zijn.

Nederlands hardfruit wordt beschouwd als op lagen verpakt, wanneer de lagen zijn gescheiden door een pakblad of wanneer bij een eenlaagsverpakking de vruchten in een pakblad zijn verpakt.

Voor op lagen en rijen verpakte peren geldt een 5mm sortering of indien de peren op gewicht gesorteerde peren zijn conform de tabel in de Specifieke Handelsnorm.

**IV.) Toleranties**

Extra tolerantie voor peren met inwendig kouschade zoals omschreven onder klasse I: Voor dit inwendige gebrek geldt een aparte tolerantie van 10%.

Tolerantie Nederlandse peren met Stemphylium (zwartvruchtrot) klasse I: 10% van het aantal of gewicht, Mits deze stip(pen) voldoet(n) aan de eisen van de klasse II.

Tolerantie Nederlandse peren met Stemphylium (zwartvruchtrot) klasse II



KWALITEITS-CONTROLE-BUREAU

**Interpretaties voor EU Specifieke Handelsnorm  
Pyrus/Peren**

Versie: 012  
Versiedatum: 03-07-2019  
Pagina 8 van 8

	<ul style="list-style-type: none"><li>○ Voor een <u>enkele</u> stip met een oppervlakte groter dan <math>\frac{1}{4}</math> cm<sup>2</sup> geldt: <u>2%</u> van het aantal of het gewicht. Voor vruchten met daarop meerdere stippen, maar waarvan het totale oppervlakte van alle stippen tezamen niet groter is dan 1 cm<sup>2</sup>, geldt: <u>10%</u> van het aantal of het gewicht.</li></ul>
<b>VI.) Aanduidingen</b>	Conform handelsnorm. Zie ook Stroomschema Aanduidingsvoorschriften en Toelichting Aanduidingsvoorschriften.